

DNES číslo 10 • 8. 3. 2018

# magazín+TV



ANNA K.

**DRUHÝ  
BOJ  
DRUHÁ  
NADEJE**

Říp  
Běchovice

### ODPOČÍVEJ V POKOJI

První podřipské pohřebiště drobných zvířat je v provozu od 1. ledna 2003. Odpočívají tu psi, kočky, fretka i křeček. Se zřizovatelem je možné se domluvit i na zhotovení náhrobní desky a dalších službách.

Krematorium zvířat Praha zajišťuje kompletní služby včetně uspaní zvířátka, jeho převozu, vyřízení právních formalit, osvědčení o úmrtí.



Pořídít si zvířecího mazlíčka umí každý. Umíme je rozmazlovat, opečovávat a chovat se k nim jako ke stálým členům rodiny. A čím dál víc lidí se s nimi chce také rozloučit stejně důstojně jako s blízkým člověkem.



# SBOHEM MAZLÍČKU



**M**áme jich na zahradě dost. Korela Fia, která se dožila úctyhodných šestnácti let, leží na skalce pod rozmarýnou. Pár křečků je zahrabaných někde u blízkého lesíka. Leží tam dva džungaráci i vynalézavé Prasátko, což byl křeček, který se naučil vylézat z akvária a zařídil si v mém bytě volný výběh. Dlouho jsem o tom neměla tušení, protože vylézal zásadně v době, kdy jsem nebyla doma. Až jednou jsem se nečekaně vrátila dřív a akvário bylo prázdné. Chvilí jsem panikařila, lezla po celém bytě a v momentě, kdy jsem to vzdala a vzala za dvířka pod dveřmi, že půjdu vynést koš, naskytl se mi úžasný pohled. Prasátko sedělo ve své vydlabané utajené garsonce, tlamičku narvanou zbytky odpadků a vrhalo na mě ten nejzoufalejší pohled na světě: Dostali mě!

Naše retrivérice Líza, která se tedy taky klidně mohla jmenovat Prasátko, leží na konci velké zahrady kousek od ohniště. Na hrobečku jí v létě kvetou modré hortenzie. Vždycky když u toho ohniště sedíme, myslím na to, jak by byla šťastná, že je nás tady hodně. Protože víc lidí znamená víc žrádla a nebo alespoň víc příležitostí, jak něco k žrádlu ulovit. Nenápadně by obcházel stoly, vrtěla tím svým zlatým pádlem, které měla místo ocasu, a olizovala gril, na němž zbylo po kuřeti pár zapomenutých spálených kůžiček.

Ale andulák Gomez tady nikde není. Ten má svoje místo odpočinku jinde. Byl to výjimečný ptáček. Zábavný, veselý, přímo z něj prýštila radost ze života. Vždycky jsem se těšila domů, jak mě přivítá radostným čírikáním a večer si bude odobávat svůj oblíbený zvoneček. Jako člověk by to byl veselý, švarný Španěl, kterého by ve městě znala každá sukně. Právě proto mi přišlo líto, že musí Gomez věnovat veškerou lásku svému zrcátku, a po čase jsem mu pořídila modrou krasavici.

První dva dny kolem ní chodil, jako by to bylo zjevení, a srdíčko mu prudce bušilo. Ona byla

tedy dost chladná. Gomez se snažil asi měsíc. Naparoval se a zpíval a pochodoval po kleci jako na přehlídce a pak jsem ho našla jednoho dne viset hlavičkou dolů. Veterinář mi vysvětlil, že z toho všeho rozrušení možná dostal mrtvici. A šetrně mi sdělil, že mu asi moc nepomůže. Než jsme dojeli zpátky domů, bylo po něm.

Byla zima, tma, na chatu daleko. A pochybuji, že bych v tom zoufalém stavu, v jakém jsem se nacházela, dokázala řídit. Vložila jsem Gomezu do papírové taštičky a jela za kamarádem, který seděl toho večera v jednom pražském baru. Když jsem mu ukázala obsah papírové taštičky, hleděl na mě pohledem, který jsem u něj do té doby ještě neznala. Ale když viděl moje tváře zmáčené slzami, asi se mu mě zželelo. Vyšli jsme ven do mrazivé noci a chvíli bloudili po okolních ulicích a blízkém parčíku. „Pohřbíme ho tady,“ prohlásil kamarád. „Aby viděl na křížovatku.“ Země byla tvrdá a my neměli vhodné nářadí na kopání.

Vrátili jsme se do baru poprosit barmana, jestli by nám něco nepůjčil. Nejenže okamžitě přinesl lopatu, ale dokonce šel pomáhat. Přidalo se i několik hostů. Toho večera byla v pražských Nuslích k vidění skupinka lidí, kteří se hrbí v zarostlém nehezském parčíku a hrabou se v zemi. Tam, s výhledem na křížovatku jsem do jamky vložila pár větviček, Gomezovo křehké tělíčko a všichni tiše uctili jeho památku. „My chceme něco k pití!“ ozvali se zbylí hosté z baru.

„Držte hubu, rušíte obřad!“ poručil jim barman. A hosté pokorně zalezli zpět a čekali, až se obsluha vrátí. Pak jsme Gomezu zahrabali a šli ho zapít. Pokaždé když jedu kolem, podívám se tím směrem. Bylo to vlastně hezké, ale dneska už vím, že tohle se dělat nesmí. Jenže tenkrát ještě žádný zvířecí hřbitov neexistoval. Natož zvířecí krematorium.

## RYBIČKA MALIČKÁ

Kromě naší retrivérice Lízy, která rozměry připomínala malého žlutého koně, jsem vždycky chovála – a také pochovávala – rozměrově malé mazlíčky. Vždycky to bylo smutné a vždycky jsem to obřečela. Ale protože jsem měla

k dispozici naši velkou zahradu u chaty, nemusela jsem řešit problém, kam s nimi. I když upřímně, v dobách mého dětství a dospívání se nad tímhle moc nedumalo a hřbitovy zvířátek byly na každém dvorku.

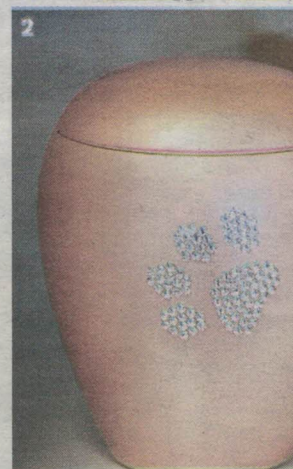
„Jako děti jsme veškerá zvířátka pohřbívali obřadně do rohu dvorku a vztyčovali kříže. Nakonec jich tam bylo tolik, že maminka tomu zákoutí začala říkat Lidice,“ potvrzuje mi kamarád Ondřej. „My jsme ve školce pohřbívali chciplé rybičky. Vždycky jsme jim zazpívali Rybička malička po Dunaji plave a pak je paní učitelka spláchla do záchodové mísy,“ dodává kamarádka Alenka.

Ale ani s těmi většími to nebylo až tak složité. Mazlíčka do třiceti kilogramů bylo možné uložit na vlastním pozemku. Od roku 2014 však začala platit mnohem přísnější vyhláška.

Zvíře si může majitel pohřbit na vlastní zahradě, pouze pokud je místo vzdáleno nejméně 200 metrů od vodního zdroje, 100 metrů od nejbližší stavby pro bydlení nebo rodinnou rekreaci a od pozemní komunikace a 50 metrů od hranice sousedního pozemku. A to prostě znamená opravdu velký pozemek. Velikost výkopu musí odpovídat velikosti zvířete a hluboký musí být minimálně 50 centimetrů u zvířete do 100 kilogramů. Nad 100 kilogramů už musí být výkop hluboký 100 centimetrů. Vyhláška zahrnuje další podrobnosti, jako že musí být zvíře do výkopu ukládáno v obalu, který musí být v půdě rozložitelný a nesmí poškozovat životní prostředí. Místo musí být nezaměnitelně označené.

Nabízí se samozřejmě otázka, kolik lidí takový zákon skutečně dodržuje. A dá se to vůbec kontrolovat?

„Kolik zvířat ročně zemře, nevidujeme, jen ta, která jdou ke kremaci,“ potvrdí mi Petra Tomanová ze Státní veterinární správy moji domněnku, že nedá. „Čas od času dostaneme udání na neoprávněné pohřbení zvířete. Většinou jde o řešení sousedských sporů,“ dodává Petra Tomanová s tím, že když dostane správa udání, že někdo před deseti lety pohřbil někde



MILAN  
ZÁŘEK  
CHANELKA  
20. 6. 2014 - 25. 7. 2017  
NA HŘEBYČKY NAŠE



1



3



4

pět fretek, exhumaci by se nadělo víc škody než užitku. „Po-  
stizitelne to samozrejme je, ale  
tezko se to prokazuje. Ale pokud  
by se neco takoveho skutecne  
prokazalo, nasledovalo by pre-  
stupkove rizeni a pote pokuta,  
ktera muze v pripade pravnich  
subjektu, jako jsou napriklad pet  
centra, dosahnout i pul milionu  
korun.“

Zpusobu, jak dnes pohrbít  
legálně zvíře, je nekolik. Nej-  
jednodušši cesta je nechat maz-  
líčka u veterináře. Ten ho ve vět-  
šině pripadů uloží do chladicího  
boxu a poté si ho vyzvedává asa-  
nační služba. V kafilerii se pak  
uhynulé zvíře zpracuje společ-  
ně s ostatním rizikovým ma-  
teriálem živočišného původu.  
Další možností je pohrbít zvíře  
na vlastním pozemku nebo na  
pozemku se souhlasem majite-  
le, ovšem s podmínkou dodrže-  
ní citovaných pravidel. A další  
možností je kremace ve zvířecím  
krematoriu. Popel je pak možné  
uložit na zahradě, na oblíbeném  
místě nebo ho rozptýlit.

„Když chce někdo pohrbít zví-  
ře na vlastním pozemku, vždy-  
cky se ptám, jak se zvířetem na-  
loží,“ popisuje svoji zkušenost  
veterinář Marek Galbinec. „Pok-  
ud u nás bylo zvíře na eutha-  
nasii, vyplníme formulář, a pok-  
ud si majitel bere zvíře s sebou,  
dostane kopii vyhlášky, jak zvíře  
správně pohrbít.“ Na to, zda ma-  
jitel všechna pravidla dodržel, už  
dohlížet nemůže.

Za nejvhodnější a také dů-  
stojný způsob považuje kremaci,  
kterou zvolí asi dvacet procent  
jeho klientů. Zatímco u nás je  
zvířecí kremace považována  
stále tak trochu za výstřelek, na-  
příklad v Anglii, kde Marek Gal-  
binec jako veterinář působil, je  
to naprosto běžný postup. „Také  
je tu mnohem víc zvířecích kre-  
matorií i hřbitovů,“ dodává lé-  
kař. Český páníček je v tomhle  
ohledu stále nedůvěřivý. A nevě-  
ří službám, které nabízejí důstoj-  
né rozloučení s miláčkem.

## PŘÍVĚSEK S POPELEM

Krematorium zvířat Praha se  
nachází v Praze 9. V mých před-  
stavách vládne něco tmavé-  
ho a ponurého. A pak se přede  
mnou vyloupne bílá nízká budo-  
va a hezký udržovaný trávník.  
Bílou jsem tedy nečekala.

„Dobrý den,“ usměje se z re-  
cepce manažerka Karolína La-  
fatová. Vejdou do bílého prostoru  
prosvíceného sluncem. A ještě  
jedno překvapení. Na kobereč-  
ku za recepci vrtí ocáskem pej-  
sek. A je úplně živý. „Momen-  
tálně jsme v odstávce, protože se  
opravuje kremační pec. Denně  
tu proběhne i osm kremací, tak  
teď máme zvířátka v chladicí  
místnosti,“ dodá na vysvětlenou  
ještě dřív, než se moje fantazie  
stihne rozběhnout naplno.

Rozhlížím se po vstupní míst-  
nosti, kde jsou všude kolem na  
poličkách barevné nádoby.  
Zvířecí urničky. Čistě, bílé, ba-  
revné, s kamínky, s obrázky,  
s fotkou nebo bez, ve tvaru sr-  
díčka i tlapy... Na stolku leží  
otevřená šperkovnice s hezký-  
mi přívěsky. Kočičky, srdíčka,  
tlapičky...

To jsou přívěsky na řetízky?

„Ano, nerez ocel. Tady se to  
takhle otevře...“ Karolína vez-  
me jeden z přívěsků, pootočí  
jím a v přívěsku se objeví malá  
dutinka.

To je...

„Ano, tam si můžete dát tro-  
chu popela a mít tak mazlíčka  
pořád u sebe.“

Aha!

„Jsou hodně oblíbené. Hlav-  
ně tady to srdíčko,“ vyjme Ka-  
rolína z kazety jeden ze šperků.  
„To se dá připojit mezi přívěsky  
Pandora.“

No vida.

Tady u toho stolečku probíhá  
úvodní procedura, jako je vypl-  
nění formulářů. „Někdo to vů-  
bec nezvládá. Někdy klienti ne-  
jsou ani schopni vyslovit jméno  
mazlíčka, natož si vybrat urnu,“  
popisuje Karolína Lafatová, že  
smrt domácího mazlíčka může

**1 STROM VZPOMÍNEK.** Poslední vzkazy pro zesnulé  
mazlíčky. **2 ZVÍŘECÍ URNA.** Na výběr jsou stovky  
modelů. **3 JAN ŠÍPEK A JAN ŠIMON.** A právě  
opravená kremační pec. **4 OBŘADNÍ MÍSTNOST.**  
Tady probíhá poslední rozloučení s miláčkem.

být bez přehánění stejně bolestivá jako smrt blízkého člověka. A proto krematorium nabízí veškeré služby, které jsou běžné v tom lidském, a k tomu ještě nějaké navíc. Klient si může vybrat, jestli chce zvíře ještě před kremací vidět v obřadní místnosti. Ve spolupráci se zvířecí pohřební službou Pet pieta tady zajistí vše od zavolání záchranky, případné euthanasie, transportu zvířete až po samotný pohřeb. Součástí služby je i non-stop linka a ke zvířeti jsou pracovníci schopni vyjet i v noci.

## TADY LEŽÍ BERNARDÝN

Vyrazíme na prohlídku krematoria. „Tady je obřadní místnost.“ Vstoupím opatrně do opět prosvětleného prostoru, kde leží bílá rakev, květiny, svícen... Na zdi nakreslený strom s dřevěnými lístečky. Na každém z těch lístečků je vzkaz pro mazlíčka, se kterým se tady jeho majitelé rozloučili.

„Čtete to opatrně, mě to vždycky hrozně dojde.“

Vzpomínáme na tebe, Dorinko.

Budeš nám chybět.

Odpusť mi, prosím...

Asi u pátého lístečku mi vstoupí slzy do očí, tak couvnu zpět do prostoru. Tady se můžou majitelé tiše a důstojně naposledy rozloučit. Táhle na té obrazovce můžou sledovat vybrané fotky nebo video. Samozřejmě k tomu může hrát zvolená hudba. A táhle tím oknem by majitelé mohli sledovat i následnou kremaci, ale to zvládne málokdo. A není to třeba.

Záruku, že je popel skutečně pouze z jejich mazlíčka, klientům zajišťuje důmyslný systém. Zprv je z každé kremace pořízen videozáznam. O ten je zájem naopak velký. Samozřejmě ne proto, že by si ho každý chtěl doma pouštět, ale je to záruka, že bylo skutečně zpopelněno pouze jejich zvíře. A to je pro majitele opravdu důležité. Ke každému zvířeti je před kremací navíc přiložen šamotový kremační kámen, který zaručuje, že se ani popel nemůže zaměnit s jiným.

„A tady je chladicí místnost,“ otevře jednu z dveří Karolina.



Chvilu mi trvá, než si uvědomím, že stojím mezi regály, na kterých leží pytle se jmenovkami. Malé. Větší. Velké... Ten dole – to je hodně velké zvíře.

„Ano, to je bernardýn.“

Tak tady leží, než se pec opraví. A i když to trochu divný pocit je, všechno opět působí čistě, důstojně a vůbec ne nějak morbidně, jak jsem se bála.

„Měli jsme tady i leguána, králíky, kozu kamerunskou, želvu a taky dva džungarské křečky.“

Vážně? Ti váží asi dva gramy, ne? vzpomenu na své dva džungaráky, kteří už dávno odpočívají u lesíka.

„Ano. A přinesl je takový opravdu velký chlap. Celou dobu brečel.“

Takže zpopelnit můžu nechat jakékoliv zvíře? I andulku?

„Samozřejmě.“

Za kremaci zvířete od 0 do 1 kilogramu klient zaplatí 1 900 korun. Průměrná cena vychází na 5 000 korun. Největší zvířata mezi 40 až 60 kilogramy stojí 6 900 korun.

Kolik vážíli ti křečci?

„Váha ukázala nulu. Načte se až od padesáti gramů.“

A největší?

„To byl pes. Měl asi 83 kilo.“

Když už jsme u cen, probere-me i to ostatní. Základní urna je zdarma. U ostatních zhruba od dvou do šesti tisíc korun. Na výběr jich je kolem tisíce. Klient si může nechat zhotovit i náhrobek, rytinu podle fotografie nebo otisk tlapky na památku.

## SLUŽBY NA ÚROVNI

„Chtěli jsme, aby to tady působilo světle, optimisticky, v rámci možností. Aby tady na každého nepadla hned tíha a smutek,“ vysvětlí mi ten vzdušný bílý prostor všude kolem zakladatelé zvířecího krematoria Jan Šípek a Jan Šimon. „Proto tady máme s kolegyní svoje živé pejsky. Naprostá většina lidí to ocení, když se s nimi můžou pomazlit a na chvíli tak zapomenout.“

K podnikání v oboru zvířecího pohřebnictví se dostali víceméně náhodou. V roce 2009 si v Česku otevřeli první e-shop s urnami. Hledali prostě, s čím by mohli podnikat, a v Německu narazili na tuhle zajímavou nabídku. Dodavatelská firma z Německa nabízela i zvířecí urničky, a tak je zkusili zařadit do nabídky. „Následně se ozvala pohřební služba pro zvířata,

že by o naše urničky měla zájem. Jezdili tehdy se zvířátky ke kremaci do Brna, kde bylo jediné zvířecí krematorium. Sami jsme chovatelé a pejsky máme pohřbené na zahradě u domu nebo na chatě. Před rokem 2003 možnost kremace v Česku neexistovala. Díky téhle pohřební službě jsme přišli na to, že v Brně už ta možnost je.“

Krematorium zvířat Praha funguje dva a půl roku. Najít vhodné místo a opatřit si všechno na povolení trvalo tři roky. Ale za téměř tři roky provozu je jasné, že je to služba, která tu chyběla. Setkávají se s různými pohledy na zvířecí pohřebnictví. Že je to dobrý směr. Ale taky že vydělávají na neštěstí druhých. Anebo že společnost už prostě neví, co by si vymyslela.

„Poslední rozloučení je pro člověka, který ztratil zvířecího kamaráda, nesmírně důležité. Pomáhá jim to celou věc uzavřít. To může být v kontrastu s tím, že žijeme v zemi, kde zůstává v lidských krematoriích dvacet procent uren nevyzvednutých a kde většina pohřebních obřadů proběhne tak, aby to bylo co nejrychlejší a nejlevnější. K nám chodí klienti, kteří se chtějí

## ZVÍŘECÍ HŘBITOV.

Je odtud krásný výhled na horu Říp.

důstojně rozloučit, a je vidět, že mají ke zvířeti opravdu hluboký vztah," je přesvědčen Jan Šípek.

Proto se také subjekty, které pracují v oboru pohřbívání domácích zvířat, rozhodly založit Asociaci zvířecího pohřebnictví. Zákazníci, kteří využijí služby jedné z firem, člena asociace, budou mít jistotu, že dostanou vždycky služby na úrovni.

### SEŠLI JSME SE DNES...

Zvířecích hřbitovů u nás zatím moc není. Na tom jediném pražském v Bohnicích je už několik let plno. Možnost pohřbit svého mazlíčka mají majitelé například pod horou Říp.

První podřipské pohřebiště drobných zvířat leží kousek za obcí Vražkov, 1. ledna 2013 ho založil Josef Míhula, když hledal místo, kam by pohřbil svého věrného vlčáka. Když vystoupíme z auta, je jasné, že našel dobře. Krásný pohled na horu Říp, na jejímž úpatí stojí seřazené

náhrobky. Tady odpočívají psíci, kočky, nalezcenci i šampioni, fretka i křečci. Deltička, Baruška, Peggy... Uprostřed hřbitova u jednoho z hrobů postávají dvě dámy. Vlasy a kabáty jim vlají ve větru.

„To je Charlie,“ ochotně odpoví jedna z nich, paní Ludmila, a ukáže na náhrobek, ze kterého se dívá vyrytá černá Charlieho hlava. „Byl to obrovský hafan. Když stál, dosahoval mi až sem,“ ukazuje paní Jiřina, zatímco paní Ludmila otírá slzy. Je to sotva rok a vzpomínka na Charlieho ještě pořád bolí. Tady měl Charlie pohřeb a sem za ním paní Ludmila pravidelně jezdí. Dneska s kamarádkou Jiřinkou. S procházkou od vlaku je to hezký výlet.

Na první pohled je vidět, že ani ostatní návštěvníci hrobečky nezanedbávají. Na každém je svíčka, barevné hračky, balonky, plyšáci, fotky... Vítr fouká a od silnice na hřbitov směřuje malý

průvod. Dáma v černém, manžel a tři děti.

Přijíždí také auto zvířecí pohřební služby. Bílý kocourek Snížek odpočívá na polštářku. Snížkovo tělíčko se přemístí do bílé rakvičky a průvod směřuje k připravenému hrobu. Pod Řípem zní hudba, která se line z otevřených dveří auta, a také projev, který se trochu ztrácí v tom zimním větru, ale nikomu to nevádí. Slzí Snížkova rodina i paní Ludmila a skoro i já, když mi pohled padne na zdrcený obličej dámy v černém. Rakvička sjede do hrobu, hudba dohraje. Jáma se pomalu plní hlínou. Rodina v tichosti položí květiny.

Tady bude mít Snížek svůj výhled na Říp a sem za ním budou pravidelně jezdit. Anebo se aspoň vždycky podívají tím směrem, když pojedou kolem. Stejně, jako to dělám já už asi patnáct let na té křižovatce v Nuslích, kde odpočívá můj Gomez. ■

*marta.fenclova@mfdnes.cz*

INZERCE



[seat.cz/servis](http://seat.cz/servis)

## Filtry pevných částic SEAT.

### Využijte výhodných cen.

Navštivte autorizovaný servis SEAT a využijte akční nabídku DPF filtrů za zvýhodněné ceny. Vybrat si můžete DPF filtry ze sortimentu Originálních dílů SEAT® a Economy dílů, které jsou určeny pro vozy starší 5 let.

  
SEAT